

# Paré à **INNOVER**

# 48 LE JOURNAL DE L'INNOVATION

décembre 2011

BRETAGNE 

**INTERNATIONAL** P 4

TEAMCAST :  
UN TROPHÉE POUR SA  
BREIZH INGÉNIOSITÉ !

**RÉSEAU** P 7

CRÉATION  
D'ENTREPRISES  
INNOVANTES

**L'INVITÉ DE MARQUE** P 12

HUGUES MEILI,  
≡ LA MARQUE  
BRETAGNE  
CRÉE DU LIEN ≡



## ANTOINE CABOT

HAPLOID

≡ L'innovation,  
l'ADN de notre société ≡

PAROLE(S) D'INNOVATEUR P 3



# Avec Qualinautic, les artisans jouent collectif

**Près d'Arzal (56), une dizaine d'artisans se sont regroupés et ont créé Qualinautic, un collectif au service des plaisanciers.**

Un petit groupe d'artisans s'est constitué il y a quatre ans pour trouver de nouvelles façons de répondre à leurs clients. Les professionnels faisaient les mêmes constats et percevaient la difficulté pour les plaisanciers de dénicher les artisans en capacité de répondre à leurs besoins spécifiques pour entretenir, rénover ou personnaliser leurs bateaux. Les quatre artisans ont eu l'idée de créer un collectif qui réunirait sur un même secteur géographique plusieurs compétences sous une marque unique. Ainsi est née l'association Qualinautic qui

regroupe aujourd'hui une dizaine de professionnels. « *C'est une initiative unique en France*, indique Brice Guyot le coordinateur du groupement. *Les plaisanciers ont souvent besoin de savoir-faire et de compétences très pointues auxquels les chantiers ne savent pas toujours répondre et, par conséquent, ils ne savent plus vers qui se tourner.* » Qualinautic, c'est la possibilité pour les plaisanciers de trouver des solutions de mise en œuvre en n'ayant qu'un seul interlocuteur. C'est là toute l'originalité du groupement, comme nous l'explique Brice Guyot,

coordinateur et en charge du suivi de travaux « *Je fais l'interface entre le plaisancier et le technicien. J'écoute et reformule la demande du client, je m'occupe de faire le planning, les rapports de visites et de fin de chantier.* » L'initiative, soutenue par la Chambre régionale des métiers et de l'artisanat et le Conseil régional de Bretagne, est en pleine phase de communication. Elle devrait s'étendre à d'autres territoires bretons et au-delà. Le groupement était au salon Nautic 2011 et a suscité un vif intérêt de la part des visiteurs.

**CONTACT :**

Qualinautic  
Contact : Brice Guyot  
06 78 99 42 07  
qualinautic@live.fr  
www.qualinautic.com



## Concours Isogone : la sélection 2011 est arrivée !

La remise des prix du concours Isogone, qui récompense l'innovation dans l'industrie agroalimentaire bretonne, s'est tenue le 24 novembre dernier à l'issue du colloque Valorial, sur le site de l'Agrocampus Ouest.

Pour cette 25<sup>e</sup> édition, l'association étudiante et le jury ont décerné leurs prix dans 4 catégories :

- Prix Produit : **La pizza à la pâte aux légumes** des Délices de Saint Léonard (une nouvelle façon de consommer des légumes qui se décline en 4 saveurs : épinard, carotte, betterave et tomate).

- Prix Emballage : **Les biscuits Speculos** de Loc Maria (un emballage recyclable, des encres végétales et des dessins ludiques et pédagogiques).

- Prix PAI (Produit Alimentaire Intermédiaire) : **Les perles de saveurs Frozen Creativ Food** d'Algues de Bretagne (perles d'alginate surgelées au cœur fondant ou liquides déclinées en 6 parfums exotiques et développées en collaboration avec des chefs étoilés).

- Sélection du Jury : le **Cheesecake au caramel au beurre salé** de Marie Morin : une version bretonne du célèbre gâteau d'outre Atlantique, sans colorants ni conservateurs, et formulée à partir de matières premières locales.

Pour marquer les 25 ans du concours, l'association avait invité Hervé This, le co-fondateur de la cuisine moléculaire. Celui-ci a remis un prix spécial

à l'entreprise Guyader pour saluer sa politique d'innovation dynamique, ses produits pérennes et ses nombreuses participations au concours Isogone.

[www.isogone.com](http://www.isogone.com)



## PAROLE(S) D'INNOVATEUR

Crédit photo : Emmanuel Pain



## Antoine Cabot, Haploid ≡ L'innovation, l'ADN de notre société ≡

**Haploid est une jeune entreprise de 3 ans, issue d'un essaimage d'Orange Labs. Antoine Cabot, l'un de ses fondateurs, gérant et directeur R&D, consolide l'assise financière de la société et mise sur recherche et innovation pour se différencier de la concurrence. Installé à Lannion, il est accompagné dans sa démarche par les acteurs bretons.**

**Paré à Innover: dès sa création, Haploid a été pionnière dans un secteur très concurrentiel. Il fallait oser se lancer...**

**Antoine Cabot:** nous étions trois ingénieurs Telecom à croire au développement d'applications mobiles. C'est aujourd'hui évident, ça ne l'était pas en 2008. Nous avons créé Haploid pour éditer et vendre des applications pour smartphones. Mais ce n'est pas un marché très rentable, et nous avons changé de stratégie pour devenir prestataire de services et réaliser des applications pour d'autres: Haploid est devenue l'agence mobile officielle du groupe NextRadio TV (BFMTV, RMC...)\* a créé l'application mobile du groupe Fortuneo... Il y a beaucoup de monde sur le marché de la prestation, mais notre savoir-faire historique est un **facteur de différenciation** de plus en plus important. Ce positionnement nous permet aujourd'hui de relancer une activité R&D en propre.

**PAI: la prestation de services serait donc un moyen, non une fin ?**

**A.C.:** cette activité nous a permis de faire grandir et grossir la société. La prestation de services est un secteur où il y a peu d'innovation, où les clients réclament ce que fait la concurrence. Nous souhaitons pourtant leur proposer

de nouveaux concepts. Pour cela, l'activité R&D est primordiale, mais elle est gourmande: nous avons aujourd'hui atteint une taille (10 salariés) et un chiffre d'affaires qui nous permet de consacrer une partie de notre budget à la recherche. Nous allons ainsi pouvoir continuer à développer une technologie de convergence multi-écrans, d'interactions entre applications. **Nous anticipons les usages.** Haploid va devenir éditrice d'un service convergent à destination des entreprises, par le biais de la vente d'une licence d'utilisation. OSEO nous a beaucoup aidés: sans son aide, nous aurions dû engranger deux fois plus de prestations pour financer notre cellule R&D. L'établissement co-finance une étude de faisabilité et nous octroie une aide au développement. En 2012, nous allons lancer une levée de fonds privés pour financer l'industrialisation des produits que nous développons.

**PAI: 90% de vos clients sont en région parisienne, et vous choisissez de vous installer à Lannion, pourquoi ?**

**A.C.:** j'ai passé plusieurs années dans cette ville, et j'y ai conservé des contacts facilement activables. De plus, **Lannion se trouve dans une zone pilote du déploiement de la 4G en France**, et est un

centre de recherche historique des télécommunications. Nous avons été soutenus dès notre création par les acteurs locaux et régionaux, Emergys, Anticipa-ADIT, Images et Réseaux. La Technopole nous a évité de lever des fonds en nous aidant à obtenir des subventions. Notre implantation en Bretagne nous permet également d'utiliser Imaginlab, la plate-forme de test 4G installée à Brest. Autant de bonnes raisons pour que le siège social d'Haploid reste ici; notre commercial est basé à Paris.

*\* Grâce à ses liens avec des groupes de presse, Haploid participe à des projets pilotes liés à la "social TV"*

**CONTACT:**  
 Antoine Cabot  
 09 72 22 51 37  
 contact@haploid.fr  
 www.haploid.fr





INTERNATIONAL



Samuel Ryckewaert, responsable commercial et Eric Pinson, responsable de la ligne de produit Teamcast

# Teamcast : un trophée pour sa breizh ingéniosité !

Leader de solutions avancées pour la TV numérique, la société rennaise Teamcast vient de remporter le prix IBC Award <sup>(1)</sup>.

**CONTACT :**  
Serge Mal  
Teamcast  
02 23 25 26 80  
www.teamcast.com

(1) Prix remis au salon IBC, le salon international pour l'industrie de la télévision.

(2) DVB-T pour Digital Video Broadcasting Terrestrial est une norme de diffusion de la TNT.

(3) Les réseaux SFN (Single Frequency Networks) permettent à plusieurs émetteurs situés dans un même secteur géographique d'émettre sur la même fréquence.

Septembre 2011, Teamcast reçoit l'IBC Award, catégorie « Diffusion de contenu » ainsi que le Grand Prix du Jury. Un véritable sésame qui réjouit Serge Mal, le directeur général « C'est une confirmation pour Teamcast. Nous disposons d'une expertise technique pointue en TV numérique. Cette reconnaissance du secteur est un atout formidable ! »

Les normes de la Télévision numérique terrestre (TNT) évoluent. Aujourd'hui, la norme DVB T<sup>(2)</sup> domine mais, déjà, se profile une

norme de seconde génération, la DVB T2, plus performante, et qui a été retenue par certains pays européens, l'Afrique et la Finlande.

La Finlande justement, où Teamcast a déployé le premier réseau mondial DVB T2 en mode SFN <sup>(3)</sup>. Ce développement fait suite à 2 projets coopératifs, pilotés par Teamcast, ayant regroupé 35 partenaires de 9 pays européens de 2008 à 2010. L'objectif était alors d'aider à l'élaboration de la norme DVB T2, d'en établir des prototypes sur un site pilote avant le

premier déploiement commercial en SFN. Une innovation mondiale qui a convaincu le jury des IBC Award !

Adhérente de Rennes Atalante, la PME rennaise, fière de son ancrage, a été bien aiguillée dans son développement et a bénéficié de soutien financier, comme le rappelle Serge Mal « Les aides de l'ANR et d'OSEO ont été essentielles. La Bretagne est le berceau de la TV française, elle est reconnue dans le monde entier. Pour nous, c'est important de véhiculer cette image d'une Bretagne numérique innovante ! ».



TECHNOLOGIES

## Diafir : son capteur est le fruit d'une « open innovation »

À peine née, voilà la toute jeune société Diafir sous les feux de la rampe <sup>(1)</sup> du milieu médical et de l'analyse biologique. Son projet est le résultat d'une « open innovation » ou croisement de compétences entre sociétés privées et laboratoires publics.

Tout a commencé début 2000, avec la collaboration entre le Laboratoire « Verres et Céramiques » de l'Université Rennes 1 et Diafir.

« Nous voulions mettre la puissance d'analyse de la spectroscopie

à infrarouge au service du monde médical, explique son président, Hugues Tariel. Le partenariat avec le laboratoire de Rennes 1 était essentiel car il est à la pointe de la technologie optique infrarouge dans le monde ».

L'équipe Fer et Foie <sup>(2)</sup> de l'Inserm va ensuite démontrer la pertinence de la mesure par fibre optique. Pari gagné !

Alternative à la biopsie, la technologie permet d'identifier un milieu sain ou pathologique par simple contact. « L'innovation majeure se situe au niveau du capteur en fibre optique. Ce dernier est non invasif pour le patient, une prise de sang ou un simple contact suffisent pour faire un diagnostic », poursuit Hugues Tariel. L'intérêt du milieu médical est manifeste. « Les médecins sont impatients de voir arriver notre produit sur le marché ».

La Région Bretagne et le Fonds européen Feder apportent leurs soutiens financiers. « Bretagne Valorisation, l'Incubateur Emergys, le Critt Santé Bretagne nous ont fortement accompagnés... La Bretagne fourmille de compétences pointues, c'est un terreau propice à l'innovation » conclut Hugues Tariel.



**CONTACT :**  
Hugues Tariel  
hugues.tariel@diafir.com

(1) Diafir est lauréat du Concours du Ministère de la Recherche en 2010, catégorie « Emergence », du concours Creacc Innovation 2011 et du programme régional PHAR.

(2) Les premières applications envisagées concernent les maladies chroniques du foie.

# RÉSEAU



## Accompagnement à la création d'entreprise innovante

**L**a création d'une entreprise innovante passe par bien des étapes: validation du concept, formalisation, structuration, recherche de partenaires, de financement... En Bretagne, que le porteur de projet soit issu du monde de la recherche ou non, et quel que soit son secteur d'activités, il peut compter sur tout un réseau de partenaires de proximité qui seront à ses côtés et l'accompagneront à chaque étape de son projet.



# Trouver le bon interlocuteur !

Témoignage de Jacques Jestin, conseiller en création d'entreprise innovante, Technopôle Brest Iroise

"L'accompagnement des entreprises est régi par la règle des 3 P : professionnalisation de l'accompagnateur -il doit parfaitement connaître le monde de l'entreprise-, proximité -il doit intervenir dans un secteur géographique déterminé et en connaître les acteurs-, personnalisation -il accompagne une personne, pas une structure, et adapte son suivi à chaque porteur de projet-." À la fin de cette année, Jacques Jestin partira en retraite. Depuis 1988, il a accompagné 240 entreprises. Classiques ou innovantes, il estime qu'elles ont besoin du même accompagnement : "lorsque je reçois quelqu'un, je me pose 3 questions, explique Jacques Jestin : la personne ou l'équipe a-t-elle les capacités nécessaires pour mener à bien son projet ? Ya-t-il un marché pour ce qu'elle veut développer ? Quelles ressources

mobiliser pour financer son projet ? Je donne des conseils, des pistes, des contacts pour qu'elle avance par étape. C'est à elle de mener sa barque, et je suis là pour l'aider quand elle le demande et jusqu'à ce qu'elle n'ait plus besoin de moi : un suivi peut durer 3 ans, 6 ans ou 10 ans..." Le conseiller suit Stéphane Le Cun depuis 4 ans : cet ingénieur a créé Muscidia, une société qui développe la production de prédateurs de la mouche des élevages. Par le biais de Créinnov, il a obtenu un financement pour faire des expérimentations et stabiliser les procédures, puis un second pour une étude de marché.

quelques statistiques en clin d'œil, notées par Jacques Jestin :

- une entreprise a plus de chance de durer si elle est créée par une équipe
- les créatrices réussissent mieux que les créateurs : au bout de 5 ans, les entreprises constituées par une femme sont plus nombreuses (de 10 %) que celles qui l'ont été par un homme... sauf quand l'équipe créatrice est entièrement féminine ! ?

#### CONTACT :

Contact : Jacques Jestin  
02 98 05 44 51  
jacques.jestin@tech-brest-iroise.fr



## Seul, on ne peut pas tout voir

Témoignage de Stéphane Le Cun, Muscidia (29) :

"Muscidia\* a été créée en avril 2008, mais je travaille le projet depuis 2000, et le Technopôle Brest-Iroise m'a énormément aidé en ante-création, entre 2006 et 2008. Jacques Jestin, mon tuteur, m'a orienté sur différentes aides du Conseil régional, sans lesquelles mon entreprise n'aurait pu voir le jour. Ces aides ont financé des études qui m'ont permis de lever certains doutes, de me conforter dans la poursuite de l'aventure et des actions concrètes pour lancer l'activité. J'ai également bénéficié d'un plan d'affaires à 3 ans. Le Technopôle m'a enfin dirigé vers le Crédit Agricole : j'ai posé ma candidature à IDECA, un fonds de développement local mis en place par l'établissement bancaire, et obtenu 1 500€ de bourse et 1500€ de crédit à 0 %. Je vois Jacques Jestin chaque trimestre depuis 5 ans, et ces rencontres sont importantes pour moi : quand on travaille seul, ce qui est mon cas pour l'instant, on ne peut pas tout voir. Être accompagné permet d'avoir un autre point de vue, de poser les choses."

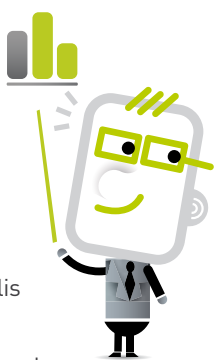
\*Muscidia élève des auxiliaires parasitoïdes utilisables en lutte biologique contre les mouches des élevages

#### CONTACT :

Contact : Stéphane Le Cun  
02 98 21 97 70  
lecun.stephane@muscidia.fr  
www.muscidia.fr

## L'action des 7 technopoles bretonnes<sup>(1)</sup> en chiffres (2010) :

- 140 nouveaux projets accueillis
- 116 projets anté-création en cours d'accompagnement
- 62 créations dans l'année
- 10 salons nationaux ou internationaux
- 7 Form'actions (Formations proposées par les technopoles bretonnes et réservées aux porteurs de projets et entreprises de moins de 3 ans)



## Zoom sur les Form'actions

Les form'actions, organisées par le réseau des sept technopoles<sup>(1)</sup> de Bretagne et financées par les fonds pour la création d'activités technologiques (CAT) du Conseil régional, ont pour objectif de consolider l'expérience et d'ouvrir de nouveaux horizons aux jeunes créateurs d'entreprises technologiques accompagnées par l'une ou l'autre des technopoles. Elles sont réservées aux porteurs de projets et entreprises de moins de 3 ans.

(1) Rennes Atalante, Anticipa Technopole Lanion-Trégor, Zoopôle Saint-Brieuc - Ploufragan, Technopôle Brest Iroise, Technopole Quimper-Cornouaille, Lorient Technopole Innovation, Pays de Vannes Technopole.

**CRÉATION D'ENTREPRISE ET RECHERCHE**

# Le soutien à la création d'entreprises : une stratégie de valorisation gagnante

Depuis sa création en 2006, 35 start-up aujourd'hui en activité ont bénéficié d'un accompagnement de Bretagne Valorisation<sup>(1)</sup>, en partenariat avec les technopoles et l'incubateur régional Emergys.

Adoptant une politique volontariste, Bretagne Valorisation<sup>®</sup> offre notamment l'opportunité aux chercheurs, futurs créateurs d'entreprise, de **tester une innovation sur un marché**, via des business units au sein des établissements. Celles-ci permettent en conditions commerciales réelles de comprendre les clients, leurs besoins et de générer un premier chiffre d'affaires. Bretagne Valorisation<sup>®</sup> propose aussi de nombreuses **actions de formations à l'innovation et l'entrepreneuriat** à destination des étudiants en

master recherche et des jeunes chercheurs. Selon Vincent Lamande, directeur adjoint, « *Les universités et écoles d'ingénieurs sont les premiers capitaux-risqueurs sur les projets de création d'entreprises. Nos apports en matière de propriété intellectuelle et de mise à disposition de locaux constituent un véritable socle pour la création d'entreprises innovantes et un gage de pérennité. Nous entendons bien poursuivre une politique active en la matière.* »

(1) Bretagne Valorisation<sup>®</sup> : service mutualisé de valorisation de la recherche de 9 Universités et écoles d'ingénieur de Bretagne. Il impulse la création d'entreprises qui se développent en région sur la base de technologies et de savoir-faire issus de la recherche académique.



**Entrepreneuriat innovant :** Bretagne Valorisation<sup>®</sup> a lancé un module de formation en ligne <http://www.bretagne-valorisation.fr>

**FINANCEMENTS SPÉCIFIQUES**

## "Au-delà du financement, un gage de crédibilité"

Témoignage de Yannick Houriez, Vetimune [22]

Lorsque Yannick Houriez évoque les premières phases de la création de son entreprise Vetimune, il souligne le rôle de Zoopôle Développement qui, dit-il, lui a permis de « tracer sa route » et de l'orienter vers les meilleurs interlocuteurs. Positionné sur un marché de niche, Yannick Houriez souhaite lancer un nouveau médicament à base d'immunoglobulines destiné aux poulains. Avec le soutien de Zoopôle Développement, il constitue un premier dossier de financement Créinnov qu'il présente à un comité technique régional. Il obtient une aide de 13 000 € qui lui permet



de solliciter des prestataires et d'obtenir des réponses sur le cadre juridique, les aspects de propriété industrielle, la faisabilité technique et l'intérêt économique de son projet. Une fois le projet sécurisé, Yannick Houriez présente à nouveau son dossier devant les financeurs (Région Bretagne et Caisse des dépôts) pour passer à la phase de création. Convaincus par le caractère innovant du projet, ils lui accordent 45 000 € au travers du Phar, le Prêt d'honneur pour l'amorçage régional qui lui assure le premier financement en « fonds

propres ». Le dispositif lui permet en outre de bénéficier pendant un an d'un « coaching » assuré par le réseau Bretagne Entreprendre. « *Chaque mois, nous faisons un point sur les tableaux de bord et la situation de l'entreprise, explique Yannick Houriez. Cela me permet de ne pas être isolé et de me faire connaître des réseaux. Au-delà de l'aspect financier, ces aides apportent une reconnaissance et une véritable crédibilité.* »

[www.vetimune.fr](http://www.vetimune.fr)

- Contacts**  
**7 technopoles :**  
[www.rennes-atalante.fr](http://www.rennes-atalante.fr)  
[www.technopole-anticipa.com](http://www.technopole-anticipa.com)  
[www.zoopole.com](http://www.zoopole.com)  
[www.tech-brest-iroise.fr](http://www.tech-brest-iroise.fr)  
[www.tech-quimper.fr](http://www.tech-quimper.fr)  
[www.lorient-technopole.com](http://www.lorient-technopole.com)  
[www.vip-expansion.fr](http://www.vip-expansion.fr)  
**Bretagne Valorisation<sup>®</sup>**  
[www.bretagne-valorisation.fr](http://www.bretagne-valorisation.fr)  
**3 CRITT**  
**Centre de biotechnologie en Bretagne (CBB Développement)**  
[www.cbb-developpement.com](http://www.cbb-developpement.com)  
**CRITT Santé Bretagne**  
[www.critt-sante.fr](http://www.critt-sante.fr)  
**Meito (filiale numérique)**  
[www.meito.com](http://www.meito.com)  
**Bretagne Entreprendre**  
[www.reseau-entreprendre-bretagne.fr](http://www.reseau-entreprendre-bretagne.fr)  
**Oseo**  
[www.oseo.fr](http://www.oseo.fr)  
**Conseil régional de Bretagne**  
[www.bretagne.fr](http://www.bretagne.fr)



## Enjeux de la promotion du design en Europe

Du 9 au 10 janvier 2012 à Paris  
(Cité des sciences et de l'industrie)

Organisée par l'Agence pour la promotion de la création industrielle (APCI), la 9<sup>e</sup> conférence sur les enjeux de la promotion du design en Europe sera consacrée, la première journée à **l'intégration du design dans les PME**. Comme chaque année, la 2<sup>e</sup> journée ouvrira largement sur **les champs du design**.

**Programme et inscription en ligne sur :**  
<http://www.weezevent.com/conferenceEuropeenne>

## Salon Interclima

Du 7 au 10 février 2012,  
parc des expositions Paris-Versailles

Le Pôle Cristal renouvelle son accompagnement auprès d'entreprises régionales en organisant une **participation collective** à ce salon.

Disposant d'un stand en îlot de 60 m<sup>2</sup>, le Pôle Cristal propose à 4 entreprises un espace individuel de 10 m<sup>2</sup>. 1 espace reste disponible à ce jour.

**Contact : Marylène LANDAIS**  
02 96 87 20 00  
[m.landais@pole-cristal.tm.fr](mailto:m.landais@pole-cristal.tm.fr)

## CFIA

Du 13 au 15 mars 2012, Rennes

En partenariat avec les organisateurs du Carrefour des fournisseurs de l'industrie agroalimentaire, Bretagne Développement Innovation et le pôle de compétitivité Valorial s'associent pour **renforcer la promotion des dynamiques d'innovation et de valoriser le travail en réseau sur notre territoire**. Ils seront sur un espace dédié reposant sur le « pool » régional de compétences innovation/R&D/technologies et ensemble, ils ont choisi d'illustrer la thématique « L'usine agroalimentaire du futur ».

**Contact : Manon Le Nir**  
BDI - 02 99 84 85 30  
[m.lenir@bdi.fr](mailto:m.lenir@bdi.fr)

## U'cosmetics

22 mars 2012, Guingamp

U'cosmetics est un événement double. C'est à la fois le nom du concours étudiants sur la formulation et l'innovation cosmétique et un colloque porté et organisé par les licences et masters de l'Université Catholique de l'Ouest Bretagne Nord et de l'Université de Bretagne Sud, en partenariat avec la Technopole Anticipa. L'édition 2012 aura pour thème La cosmétique « sans » (sans paraben, sans allergène, sans silicone...). Pour le concours, la date limite de réception des candidatures est fixée au 15 janvier 2012.

**Plus d'infos :** <http://ucosmetics.fr>

# Plato Bretagne, un modèle de dynamisme



« Comment penser mon entreprise autrement », tel était le thème de la dernière plénière Plato Bretagne (13 octobre 2011 - St-Brieuc)

**En Bretagne, le réseau Plato a déjà fidélisé plus de 400 chefs d'entreprises et représente à lui seul 30 % du réseau national.**

Né à la fin des années quatre-vingt en Belgique, le concept des réseaux Plato, basé sur des échanges entre dirigeants de PME/PMI, experts et cadres de grands groupes autour de la gestion d'entreprise, s'est peu à peu étendu en Europe. Arrivé en France en 1998, le concept a été repris en Bretagne un an plus tard. Depuis, le réseau s'est développé en région et compte aujourd'hui 441 adhérents répartis dans 35 groupes de travail sur les 4 départements. Porté par différents acteurs bretons\* pour **booster le développement économique de la région**, Plato Bretagne étend son réseau grâce au soutien du Conseil régional qui intervient financièrement dans le cadre d'une convention passée avec GDF Suez (détenteur exclusif des droits d'utilisation de la marque Plato). Avec près de 90 cadres de grands groupes qui mettent leurs compétences à disposition des PME/PMI, le réseau breton est un modèle de dynamisme.

**Un programme annuel, des rendez-vous mensuels...**

Chaque mois, Plato permet aux dirigeants de se retrouver autour de thématiques d'intérêt commun. Objectifs ? D'abord renforcer leurs compétences managériales, mais aussi rompre leur isolement, stimuler l'innovation et leur compétitivité. De la fiscalité au marketing en passant par le pilotage de projet ou la gestion des ressources humaines... Les sujets

ne manquent pas ! En fonction de leurs problématiques et leurs secteurs d'activités, les groupes définissent leur programme de travail à l'année. La méthode, basée sur les attentes de chacun des groupes, se veut **opérationnelle et conviviale**.

**Un coaching personnalisé**

En s'inscrivant dans la dynamique de Plato, les dirigeants des TPE/PME ont accès au savoir-faire et aux compétences de cadres issus de grandes entreprises. Ces 90 cadres coachent ainsi les groupes bretons. Selon les sujets, les coordinateurs départementaux font également intervenir des experts extérieurs qui apportent d'autres éclairages. Enfin, chaque année des journées d'affaires sont organisées ainsi qu'une réunion générale. Cette plénière, dont la dernière a eu lieu le 13 octobre à St-Brieuc, illustre à plus grande échelle la mutualisation des compétences et le partage d'expérience.

## Parole de coach !

**Jean-Yvon Prigent**, directeur départemental Groupama Loire Bretagne (Plérin)

Plato est un véritable travail d'équipe ! Le groupe que je co-anime compte une dizaine d'entreprises issues de domaines d'activités variés. La diversité donne lieu à une approche différenciée et enrichissante des problématiques. Il y a beaucoup d'interaction dans les échanges et je souhaite apporter au groupe autant que j'en retire. ≡

## ILS EN PARLENT !

**Alain Le Faucheur**, Concept Automatismes Ouest

J'ai intégré Plato dans un premier temps pour sortir de l'isolement et m'ouvrir sur l'extérieur. Une fois par mois, les rendez-vous sont l'occasion pour chacun d'apporter sa propre expertise autour de thématiques telles que le management, la prise de parole, la gestion des RH... J'apprécie ces échanges très concrets qui se déroulent en toute confidentialité. ≡

### Vos contacts :

**CCI des Côtes d'Armor & ADE de Saint Brieuc**

Olivier CORDUAN  
02 96 78 62 00  
[olivier.corduan@cotesdarmor.cci.fr](mailto:olivier.corduan@cotesdarmor.cci.fr)

**CCI du Finistère**

Catherine Lamidon  
02 98 99 34 04  
[catherine.lamidon@morlaix.cci.fr](mailto:catherine.lamidon@morlaix.cci.fr)

**ADERE 35**

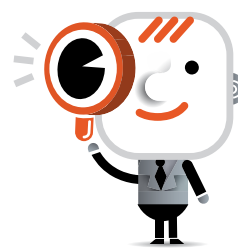
Valérie THORREE  
02 23 20 37 15  
[vthorree@rennes.cci.fr](mailto:vthorree@rennes.cci.fr)

**CCI du Morbihan**

Patrick LE BOURLAIS  
T. 02 97 02 40 00  
[p.lebourlay@morbihan.cci.fr](mailto:p.lebourlay@morbihan.cci.fr)



# Attractivité de la Bretagne... ce qu'en pensent les investisseurs étrangers.



**Pas question pour la Bretagne de se contenter d'une économie résidentielle ! C'est en toutcas l'ambition de Jean-Yves Le Drian, président de la Région, pour qui le territoire a bien d'autres atouts à offrir aux investisseurs étrangers.**

Croissance démographique, force industrielle et capacité d'innovation, telles sont les cartes de la Bretagne sur lesquelles le président de la Région veut miser pour tracer l'avenir économique du territoire et optimiser son attractivité. C'est en ces termes qu'il s'est exprimé lors d'une table-ronde en présence d'investisseurs étrangers, le 25 octobre dernier à Kervignac, dans les locaux de Nissui Cité Marine.

## Un rendez-vous pour optimiser la politique d'attractivité

À l'initiative de Jean-Yves Le Drian et de Gilles Falc'hun, président de Bretagne Développement Innovation, cette rencontre, à laquelle était associée Bretagne International, a réuni des responsables d'entreprises étrangères implantées en Bretagne. En établissant un **dialogue**, qui se veut régulier, l'objectif est de mieux **apprécier l'image économique de la Bretagne**, telle qu'elle est perçue au-delà des frontières nationales, et aussi **mieux cerner les attentes des entreprises** pour les attirer sur notre territoire et les accueillir dans les meilleures conditions.

Cinq entreprises étrangères étaient présentes à ce premier rendez-vous : le groupe TRW Automotive\*, Premier Tech, Wind River, Nissui - Cité Marine et Sanden.

## Des qualités mais une image industrielle à consolider

Les représentants des entreprises ont unanimement reconnu les **qualités de confiance et de fiabilité** trouvées sur le territoire. Olivier Campy, directeur général de Sanden Manufacturing Europe a évoqué le

soutien apporté par les partenaires bretons dans le projet d'implantation du groupe japonais : *« Il n'y a pas d'autres régions dans lesquelles on peut trouver un si bon relationnel ou un tel niveau de confiance »*. Tout comme Wind River et Premier Tech qui ont été convaincus par des compétences et des hommes *« fiables et pointus »*, selon Philippe Maisonneuve, directeur de Wind River. D'autres atouts ont également été soulignés, comme la **créativité** et la **capacité d'innovation** de la Bretagne. Tous s'accordent pour dire qu'il faut encourager le développement de plateformes technologiques et Olivier Campy signale la nécessité de *« créer des spécialisations sectorielles »* autour desquelles la Bretagne pourrait affirmer son image. Daniel Gallou, PDG de Cité Marine pense en outre qu'il faudrait *« renforcer les échanges et les passerelles avec les grandes écoles et les universités »* et valoriser les métiers de l'industrie auprès des jeunes.

Le diagnostic est très positif en termes de savoir-faire, de qualité de production et de main d'œuvre et **les investisseurs étrangers présents en Bretagne sont de bons ambassadeurs pour relayer ces messages**. Toutefois, la Bretagne doit encore s'attacher à valoriser et à promouvoir ses atouts industriels auprès d'autres investisseurs potentiels. C'est tout l'enjeu de la politique d'attractivité, porté par Bretagne Développement Innovation : construire une offre économique territoriale pertinente, adaptée aux attentes et propice au développement des entreprises.

ENTREPRISE	FILIÈRE	EFFECTI (BRETAGNE)	CHIFFRE D'AFFAIRES (BRETAGNE)	MAISON MÈRE	IMPLANTATION
TRW AUTOMOTIVE	AUTOMOBILE	49	13, M€	ÉTATS-UNIS	PLOUZANÉ (29)
PREMIER TECH	ENVIRONNEMENT ET ÉCO-ACTIVITÉS	45	23 M€	CANADA	CHÂTEAUNEUF D'ILLE-ET-VILAINE (35)
WIND RIVER	TIC	30	NC	ÉTATS-UNIS	VANNES (56)
NISSUI CITÉ MARINE	AGROALIMENTAIRE	500	85 M€	JAPON	LA PRENESSAYE (22)
SANDEN	AUTOMOBILE / ENERGIE	780	216 M€	JAPON	TINTÉNIAC (35)

## Les investissements étrangers en Bretagne

**472** sites

**352** entreprises étrangères

**34 610** salariés

Données extraites de l'observatoire régional Invest in Bretagne animé par BDI

(source : BDI et Bretagne International)

[www.invest-in-bretagne.org](http://www.invest-in-bretagne.org)



La rencontre entre les investisseurs étrangers s'est prolongée par une visite du nouveau site de production de Cité Marine : Daniel Gallou, le PDG, a annoncé un investissement de l'ordre de 21 M€, et la création de Cité Marine 3, la nouvelle usine de transformation de poisson à Kervignac : 10.000m<sup>2</sup> d'espace supplémentaire, intégrant une plateforme logistique avec à la clé 130 nouveaux emplois. Nissui, groupe japonais, conforte ainsi Cité Marine dans une position de tête de pont pour le marché européen.



# Thomson Video Networks s'épanouit à Rennes

**Rachetée en 2011 à Technicolor par le FCDE\* et son management, Thomson Video Networks s'enracine près de Rennes. L'indépendance permet à l'entreprise de se concentrer sur son cœur de métier, de choisir sa stratégie en R&D et ses investissements.**

*\*Fonds de consolidation et de développement des entreprises. Détient 85% du capital de Thomson Video Networks*

*\*\*Projet d'Institut de recherche technologique consacré aux réseaux et contenus de demain, porté par Orange et Inria et en cours d'élaboration au sein des acteurs du pôle Images et Réseaux.*

Le nom est nouveau, mais l'entreprise est implantée en Bretagne depuis 1995 et consolide son ancrage en installant son siège social à Cesson-Sévigné, sur son principal site d'activité. Leader mondial des systèmes de compression et de streaming video, TVN a choisi Rennes « *parce que, dit son président, Christophe Delahousse, c'est un vivier universitaire sur les hautes technologies. L'effervescence du numérique a pris à Rennes il y a une vingtaine d'années; la définition de la norme est née dans ses labos et ses entreprises. Depuis 1995, nous travaillons avec ces chercheurs,*

*dont certains font aujourd'hui partie de notre société. Vivre dans ce milieu nous permet d'assurer un processus d'innovation continue. C'est également un vivier de collaborateurs potentiels important: notre croissance entraînera un développement local et des recrutements.* » Entreprise de taille intermédiaire, Thomson Video Networks est membre du pôle de compétitivité Images et Réseaux et fortement impliquée dans la conception du projet B-Com\*\*. « *Notre indépendance facilite les relations avec les acteurs bretons et nos clients: nous sommes aujourd'hui maîtres*

*de nos choix,* » explique Crystèle Trevisan, vice-présidente en charge de la communication. L'entreprise est en plein redéploiement à l'international, où elle fait près de 90 % de son CA. Ses clients sont des opérateurs de réseaux, des fournisseurs de contenus ou des opérateurs Pay-TV. Une quinzaine de filiales sont ainsi implantées, pour continuer à se développer sur des technologies innovantes: « *nous voulons notamment accroître notre part de marché sur le segment émergent de la web-TV, en proposant une diffusion de qualité vidéo premium* », conclut le président.



# Les abonnés de City roul' testent électrique

**À Rennes, 2 voitures électriques viennent augmenter le parc de véhicules proposés en autopartage. Une expérimentation menée en partenariat avec la Région Bretagne, Rennes Métropole et PSA, dans le cadre du plan Véhicule vert breton\*.**

*de « vraies » voitures, avec de réelles qualités routières, silencieuses, sans émanations de CO<sub>2</sub>. Le conducteur ne perd pas de temps à aller faire le plein: il la ramène et la branche à une des 8 bornes de rechargement installées en ville, pour que la voiture soit prête pour l'adhérent suivant.* » En élargissant son offre, City Roul' apporte des réponses différenciées aux besoins de ses abonnés. L'entreprise souhaite accompagner progressivement les utilisateurs rennais à des pratiques plus responsables en faisant preuve de pédagogie autour de la mobilité décarbonée: « *contrairement à Paris ou Nice, où le parc en autopartage est entièrement électrique, nous proposons des véhicules différents en fonction de l'usage: thermiques pour les trajets longs, hors agglomération et électriques, si on le souhaite, pour les trajets urbains.* »

*\*Plusieurs expérimentations vont être menées ou sont en cours dans le cadre de ce plan. Celle pilotée par City Roul' est la première.*

*L'entreprise a bénéficié d'une aide financière de Rennes Métropole et de la Région Bretagne pour l'achat des véhicules électriques, ainsi que de prix négociés avec PSA.* »



*« L'électrique, nous y pensions. Le plan Véhicule vert a permis d'accélérer les choses, explique Pascal Roux, dirigeant de City Roul'. Depuis le 5 décembre, 2 véhicules sont disponibles, au prix de 5 € de l'heure, kilométrage compris. Ce sont*



## BTCI invente la yaourterie écologique.

date, le concept inédit de yaourterie, l'entreprise répond « banco! ».

L'aventure démarre sous forme de projet collaboratif soutenu par Oséo et la Région Bretagne. « Avec cette aide, nous avons pu faire appel au Centre de ressource Pôle Cristal de Dinan pour la technologie du froid. Ces aides régionales sont indispensables. Nous remercions tous ceux qui nous ont soutenus » lance Christian Lemaire, président de BTCI.

### 3 innovations en 1

**La première innovation** porte sur le concept même d'un distributeur de yaourt, produit sensible, et la fabrication d'une machine avec toutes les garanties sanitaires associées. Le défi est relevé!

**Deuxième innovation**, un distributeur qui s'inscrit dans une logique écologique: moins d'emballage et

moins de consommation électrique. Par rapport à un meuble réfrigéré classique, la yaourterie permet d'économiser 451 kg de CO<sup>2</sup> par an, l'équivalent de 3.750 Kms parcourus par une voiture moyenne.

**Troisième défi**, proposer un produit (yaourt brassé et dessert à base de soja) moins cher du fait de la réutilisation de l'emballage.

Les 3 premières yaourteries sont installées chez Biocoop à Rennes, Lorient et Le Mans. L'offre séduit déjà de nombreux consommateurs.

Au final c'est une innovation 100 % bretonne puisque tous les partenaires sont bretons. « Nous avons des valeurs à partager, c'était important pour nous que cette innovation soit totalement conçue en Bretagne » confie Christian Lemaire.

[www.btc.fr](http://www.btc.fr)

*\* BTCI spécialisée sur les métiers de la tuyauterie industrielle, de la chaudronnerie et de la métallerie/serrurerie*

Innovation, écologie, prix... c'est l'équation résolue par la société BTCI\* qui a lancé la première yaourterie en self-service. Un développement 100 % breton!

Quand fin 2008 BTCI propose à Triballat Noyal, client de longue



## Zoom sur le NAUTIC 2011

**Cette année, la Bretagne était en force au 51<sup>e</sup> salon Nautic 2011 : une dynamique collective sous la marque BRETAGNE. Avec 1000 m<sup>2</sup> dédiés, trois espaces distincts et un partenariat avec le Nautic Café, le dispositif était exceptionnel !**

Région maritime par excellence, la Bretagne est aujourd'hui leader dans la pratique des activités nautiques en France et en Europe. Forte d'un tissu très dense de chantiers, d'architectes, d'entreprises de haute technicité, d'équipementiers, mais aussi de très grands noms de la course au large, c'est tout naturellement qu'elle a pris ses quartiers au Nautic de Paris, du 3 au 11 décembre 2011. Réunis sous la marque BRETAGNE, l'ensemble des acteurs de la filière,

sous l'impulsion de Bretagne Développement Innovation (BDI), ont exposé leurs innovations sur 1 000 m<sup>2</sup> au cœur de Paris et animé les temps forts du salon. Sur 3 espaces, les visiteurs ont pu découvrir la Bretagne à travers les dernières productions de ses chantiers, l'offre de loisirs nautiques et aussi les deux événements maritimes de l'année 2012 : l'unique étape française de la Volvo Ocean Race (Lorient - 17 juin - 1<sup>er</sup> juillet) et les Tonnerres de Brest (13 - 19 juillet).





# Hugues Meili, Niji

**Niji, belle PME rennaise de 440 personnes, est implantée sur plusieurs sites en France. Spécialisée dans la convergence numérique, elle a candidaté à la Marque Bretagne\* et a obtenu à l'automne la licence d'exploitation. Une manière pour son dirigeant Hugues Meili, notre premier Invité de marque, de rappeler son attachement sans faille à la Bretagne.**

Depuis 10 ans, Niji œuvre dans les usages et les technologies de la convergence numérique à travers ses métiers de conseil et de réalisation logicielle comme l'explique Hugues Meili, son PDG : « Nous avons une très forte maîtrise des technologies numériques. Cependant, nous n'amorçons que très rarement la relation avec nos clients par cette porte d'entrée mais plutôt sous l'angle des usages et du business associé ». À l'écoute de ses clients, Niji transforme le numérique en offre commerciale ou en nouveau canal d'interaction client et réalise plus de 80 % de son chiffre d'affaires avec des entreprises BtoC (Business to Consumer, c'est-à-dire les enseignes qui s'adressent aux consommateurs finaux). Les banques, les assurances, la grande distribution, l'énergie, les opérateurs de télécommunication, les médias et les organismes publics sont autant de secteurs d'activités qui font appel aux compétences de

≡ La marque Bretagne crée du lien ≡

Niji pour développer de nouvelles offres. Comme le précise Hugues Meili, « Le consommateur devient de plus en plus digital et les marques doivent s'y adapter et proposer des offres de produits et services plus numériques en adéquation avec les nouveaux comportements induits ». Faire ses courses sur le web, consulter ses comptes sur mobile, télé-déclarer ses revenus à l'administration fiscale depuis une tablette sont des exemples de nouveaux usages sur lesquels Niji apporte son expertise.

## Niji soutient la marque Bretagne !

Avec 150 salariés installés au siège social de Rennes et 250 à Paris (l'entreprise est aussi implantée à Lille et à Nantes), l'entreprise a souhaité souligner son attachement à la Bretagne en postulant en septembre dernier à la marque Bretagne. « À Paris, Niji est très connue. Dans notre activité,

cela n'a pas forcément de sens de rappeler notre identité bretonne. Cependant, nous avons trouvé l'initiative originale et nous avons eu envie de nous y rallier. Sans communautarisme aucun, cette démarche montre simplement que les Bretons s'organisent pour faire rayonner la région et cela crée du lien entre eux. Les valeurs associées à cette nouvelle marque de territoire sont très proches de celles de Niji et nous nous y sommes aussitôt reconnus. Hors de la Bretagne, cette marque nous rend encore plus Bretons. Et, afficher ainsi notre soutien à cette initiative sur plusieurs de nos supports numériques de communication éveille immédiatement la curiosité », souligne Hugues Meili.

L'entreprise poursuit son développement avec notamment le lancement d'une filiale, Kurmi Software. Cette dernière, née d'un essaimage au sein de Niji, édite et commercialise des solutions logicielles innovantes. Tout comme Niji, Kurmi Software compte également se porter candidate à la marque Bretagne.

[www.niji.fr](http://www.niji.fr)

\* La Bretagne a créé une marque de territoire destinée à être partagée par tous ceux qui se réfèrent à la Bretagne pour se faire connaître et promouvoir leurs intérêts ou leurs créations sur la scène nationale ou internationale. La démarche est ouverte à tous ceux dont l'activité contribue à l'attractivité et au rayonnement de la Bretagne. Tous les secteurs sont concernés, les entreprises de toute taille, la recherche, les universités et grandes écoles, le tourisme, les grands événements, l'art et la culture, l'économie résidentielle, l'environnement, l'agriculture, l'agroalimentaire, le maritime, le sport et les loisirs.

Plus d'infos : [www.marque-bretagne.fr](http://www.marque-bretagne.fr)